

ПРОГРАМА  
ЗА ОПАЗВАНЕ, УСТОЙЧИВО ПОЛЗВАНЕ И  
ВЪЗСТАНОВЯВАНЕ ФУНКЦИИТЕ НА ПОЧВИТЕ НА  
ОБЩИНА ЛЕВСКИ

2021 – 2028 г.



## СПИСЪК НА СЪКРАЩЕНИЯТА

ДГС	Държавно-горско стопанство
ЗООС	Закон за опазване на околната среда
ЗОП	Закон за обществени поръчки
ЗП	Закон за почвите
ЗРР	Закон за регионално развитие
ЗУО	Закон за управление на отпадъците
МДК	Максимално допустими концентрации
НСИ	Национален статистически институт
ПОУПВП	Програма за опазване, устойчиво ползване и възстановяване функциите на почвите
ПУРБ	План за управление на речните басейни
ПУРН	План за управление на риска от наводнения
РЗИ	Регионална здравна инспекция
РИОСВ	Регионална инспекция по околна среда и водите
ХВП	Хранително – вкусова промишленост

## СПИСЪК НА ФИГУРИТЕ

Фигура 1 Географско местоположение на община Левски.....	6
Фигура 2 Почвени ресурс в България.....	8
Фигура 3 Водоплощна ерозия в България.....	11
Фигура 4 Ветрова ерозия.....	12
Фигура 5 Карта на запасеността на почвата с органично вещество.....	13
Фигура 6 Регистрирани свлачищни процеси на територията на община Левски.....	17

## СЪДЪРЖАНИЕ

I. ВЪВЕДЕНИЕ.....	4
II. ЦЕЛИ И ПРИНЦИПИ НА ПРОГРАМАТА.....	4
III. АНАЛИЗ И ОЦЕНКА НА СЪСТОЯНИЕТО НА ПОЧВИТЕ И ИЗТОЧНИЦИ, КОИТО ГИ УВРЕЖДАТ .....	5
1. ОБЩА ХАРАКТЕРИСТИКА НА ОБЩИНА ЛЕВСКИ .....	5
1.1. МЕСТОПОЛОЖЕНИЕ НА ОБЩИНА ЛЕВСКИ.....	5
1.2. КЛИМАТИЧНИ ХАРАКТЕРИСТИКИ .....	6
1.3. ПРИРОДНИ РЕСУРСИ.....	7
2. ХАРАКТЕРИСТИКА НА ОСНОВНИТЕ ПОЧВЕНИ ТИПОВЕ НА ТЕРИТОРИЯТА НА ОБЩИНАТА ЛЕВСКИ .....	7
3. АНАЛИЗ НА ВЪЗДЕЙСТВИЕТО НА ДЕГРАДАЦИОННИТЕ ПРОЦЕСИ ВЪРХУ ПОЧВИТЕ И ТЕНДЕНЦИИ НА ПРОЯВЛЕНИЕ В ОБЩИНА ЛЕВСКИ.....	10
3.1. ЕРОЗИЯ НА ПОЧВАТА .....	10
3.2. ВКИСЛЯВАНЕ НА ПОЧВАТА.....	12
3.3. ЗАСОЛЯВАНЕ НА ПОЧВАТА.....	12
3.4. УПЛЪТНЯВАНЕ НА ПОЧВАТА .....	13
3.5. НАМАЛЯВАНЕ НА ПОЧВЕНОТО ОРГАНИЧНО ВЕЩЕСТВО .....	13
3.6. ЗАМЪРСЯВАНЕ НА ПОЧВАТА.....	13
3.7. ЗАМЪРСЯВАНЕ С НЕФТОПРОДУКТИ.....	15
3.8. ЗАМЪРСЯВАНЕ С ОТПАДЪЦИ.....	15
3.9. СВЛАЧИЩА .....	16
4. ВЛИЯНИЕ НА СЕЛСКОСТОПАНСКИ ОТРАСЛИ ВЪРХУ СЪСТОЯНИЕТО НА ПОЧВИТЕ В ОБЩИНА ЛЕВСКИ .....	18
5. ЗЕМЕДЕЛСКИ ПРАКТИКИ НА ОБРАБОТКА НА ПОЧВИТЕ, ТРАДИЦИОННИ ЗЕМЕДЕЛСКИ КУЛТУРИ, НАЧИН НА ТРАЙНО ПОЛЗВАНЕ НА ЗЕМИТЕ .....	19
6. ПОЛИТИКИ ПО ОПАЗВАНЕ НА ЗЕМИТЕ И ПОЧВИТЕ И РОЛЯТА ЗА ПРЕДОТВРАТЯВАНЕ И СМЕКЧАВАНЕ ПРОЦЕСИТЕ НА ДЕГРАДАЦИЯ НА ПОЧВИТЕ В ОБЩИНА ЛЕВСКИ .....	20
IV. ОБВЪРЗАНОСТ НА ОБЩИНСКАТА ПРОГРАМА ЗА ОПАЗВАНЕ НА ПОЧВИТЕ СЪС СТРАТЕГИЧЕСКИ ДОКУМЕНТИ ОТ ПО-ВИСОКО ЙЕРАРХИЧНО НИВО.....	21
V. SWOT АНАЛИЗ.....	25
VI. ЦЕЛИ И ПРИОРИТЕТИ НА ОБЩИНСКАТА ПРОГРАМА ЗА ОПАЗВАНЕ, УСТОЙЧИВО ПОЛЗВАНЕ И ВЪЗСТАНОВЯВАНЕ ФУНКЦИИТЕ НА ПОЧВИТЕ .....	26
VII. СИСТЕМА ЗА НАБЛЮДЕНИЕ И КОНТРОЛ И ОТЧИТАНЕ НА ИЗПЪЛНЕНИЕТО НА ОБЩИНСКАТА ПРОГРАМА ЗА ОПАЗВАНЕ НА ПОЧВИТЕ.....	36

## **I. ВЪВЕДЕНИЕ**

Програма за опазване, устойчиво ползване и възстановяване функциите на почвите (2021 – 2028 г.) на община Левски се разработва на основание чл. 26 от Закона за почвите (Обн. ДВ. бр. 89 от 6 Ноември 2007 г., изм. ДВ. бр. 98 от 28 Ноември 2018 г.). Програмата е програмен документ с дефинирани цели, приорити и мерки за практическо приложение на политиките за опазване на почвените ресурси на местно ниво, съобразно Националната програма за опазване, устойчиво ползване и възстановяване функциите на почвите (2020 – 2030 г.). Програмата е неразделна част от Общинската програма за опазване на околната среда на община Левски за периода 2021 – 2028 г., съгласно чл. 26 от ЗП.

Програма за опазване, устойчиво ползване и възстановяване функциите на почвите (ПОУПВП) на община Левски обхваща всички дейности, които произтичат като задължение на общините в съответствие с нормативните документи. Програмата е разработена за период, който да съвпада с периода на действие на Общинската програма за опазване на околната среда за периода 2021-2028 г. и е в съответствие с целите и предвижданията на Националната програма за опазване, устойчиво ползване и възстановяване функциите на почвите (2020 – 2030 г.).

## **II. ЦЕЛИ И ПРИНЦИПИ НА ПРОГРАМАТА**

Генералната стратегическа цел, която се поставя в програмата е: “Устойчиво ползване на почвите, осигуряващо съхраняване функциите на почвата, висока продуктивност, поддържане на екосистемната цялост, а където е необходимо, предотвратяване на вредното въздействие върху почвите на територията на община Левски”.

В съответствие с Националната програма за опазване, устойчиво ползване и възстановяване функциите на почвите (2020 – 2030 г.), в програмата са формулирани 4 приоритета, за постигане на генералната цел, както следва:

- Приоритет 1: Подобряване на административния капацитет, правните инструменти по прилагане на екологичното законодателство и информационната обезпеченост с цел устойчиво управление на почвите;
- Приоритет 2: Предотвратяване възникване на деградационни процеси, възстановяване и съхраняване функциите на почвите.
- Приоритет 3: Устойчиво управление на почвите като природен ресурс и екологосъобразно земеползване.
- Приоритет 4: Ангажиране на обществеността в процесите по управление, устойчиво ползване и опазване на почвите.

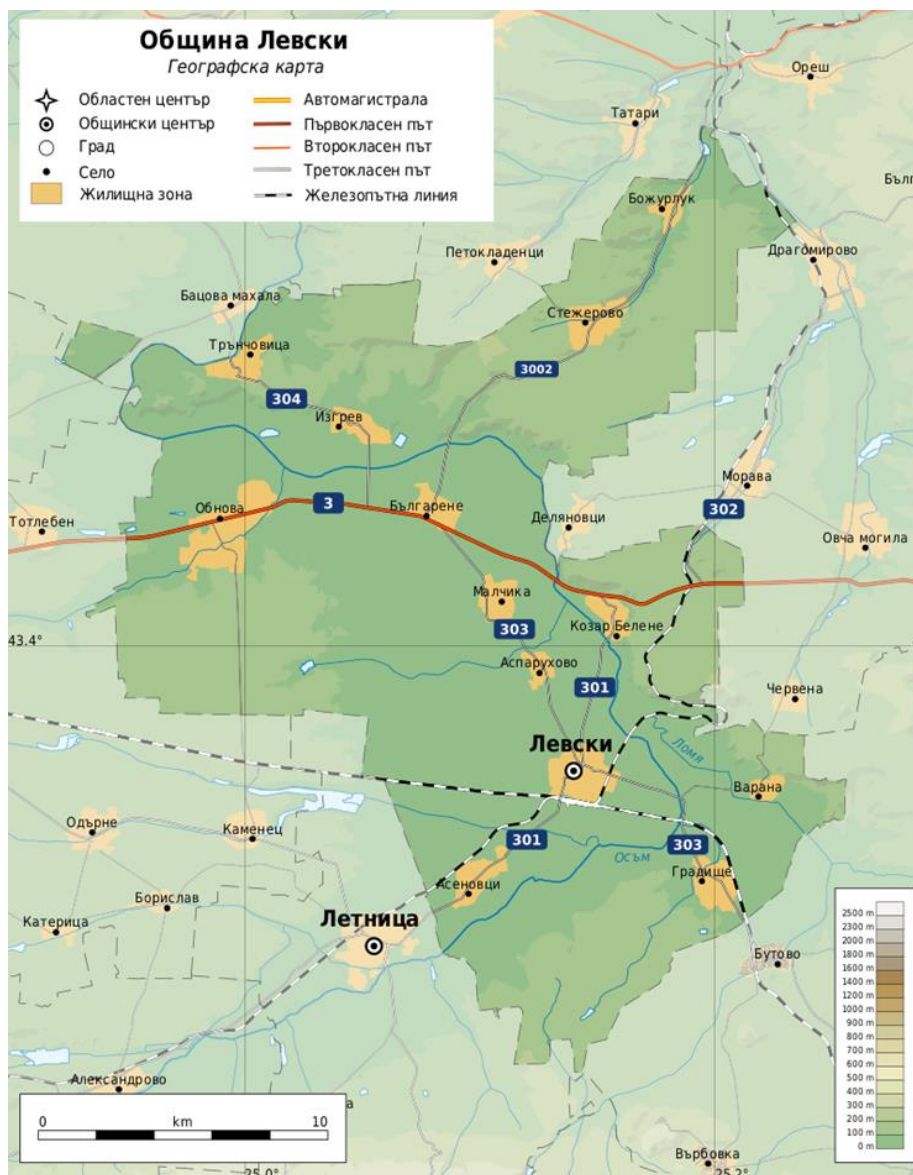
### **III. АНАЛИЗ И ОЦЕНКА НА СЪСТОЯНИЕТО НА ПОЧВИТЕ И ИЗТОЧНИЦИ, КОИТО ГИ УВРЕЖДАТ**

#### **1. ОБЩА ХАРАКТЕРИСТИКА НА ОБЩИНА ЛЕВСКИ**

##### *1.1. Местоположение на община Левски*

Община Левски се намира в границите на „Северна и Югоизточна България“ от ниво NUTS 1, Северозападен район за планиране от ниво NUTS 2 и е включена в административните граници на област Плевен ниво NUTS 3, съгласно общата класификация за статистически цели на териториалните единици NUTS и Закона за регионално развитие /ЗРР/ на Република България.

Община Левски е с площ 414.7 km<sup>2</sup>, което е около 10% от общата площ на област Плевен и около 2% от територията на Северозападен район и се отнася към трета категория община според Закона за административно-териториалното устройство на Република България. Селищната система на общината включва общо 13 населени места - общинският център гр. Левски и 12 села – Асеновци, Аспарухово, Божурлук, Българене, Варана, Градище, Изгрев, Козар Белене, Малчика, Обнова, Стежерово и Трънчовица.



Фигура 1 Географско местоположение на община Левски

Най-близко разположеното населено място до административния център гр. Левски е с. Асеновци, а най-отдалечени са селата Божурлук, Стежерово и Трънчовица.

Населението на община Левски наброява 16 891 души (по данни на НСИ към 2020 г.) и по този показател се подрежда на четвърто място в област Плевен след общините Плевен, Червен бряг и Долна Митрополия. По данни от преброяването на населението на НСИ от 2011 г. в община Левски има четири села с население над 1000 души – Асеновци, Градище, Малчика, Обнова. С население под 100 души е само село Варана.

### 1.2. Климатични характеристики

Община Левски попада в умерено-континенталната климатична област, среден климатичен район на Дунавската хълмиста равнина (по Л. Събев, Св. Станев, Климатични райони на България и техният климат).

Характерна особеност за този климатичен район е по-интензивната проява на фьон, поради което средните от абсолютните максимални температури за януари са около 11 – 12 °С, докато в северният район те са около 8 – 9 °С.

### *1.3. Природни ресурси*

#### *Водни ресурси*

Общината попада в Дунавския район за басейново управление с център гр. Плевен, който включва водосборните области на реките Искър, Ерма, Нишава, Огоста и западно от Огоста, Вит, Осъм, Янтра, Русенски Лом и Дунавски Добруджански реки. Като административно-териториален обхват дейността на Басейнова дирекция Дунавски район покрива 18 области на България (София, Плевен, Ловеч, Русе, Силистра, В. Търново, Враца, Монтана, Видин, Разград, Добрич, Шумен и други) и 126 общини.

Подхранването на водоносния хоризонт се извършва от инфилтрирани атмосферни валежи, а денирването се извършва в отложенията на речната тераса.

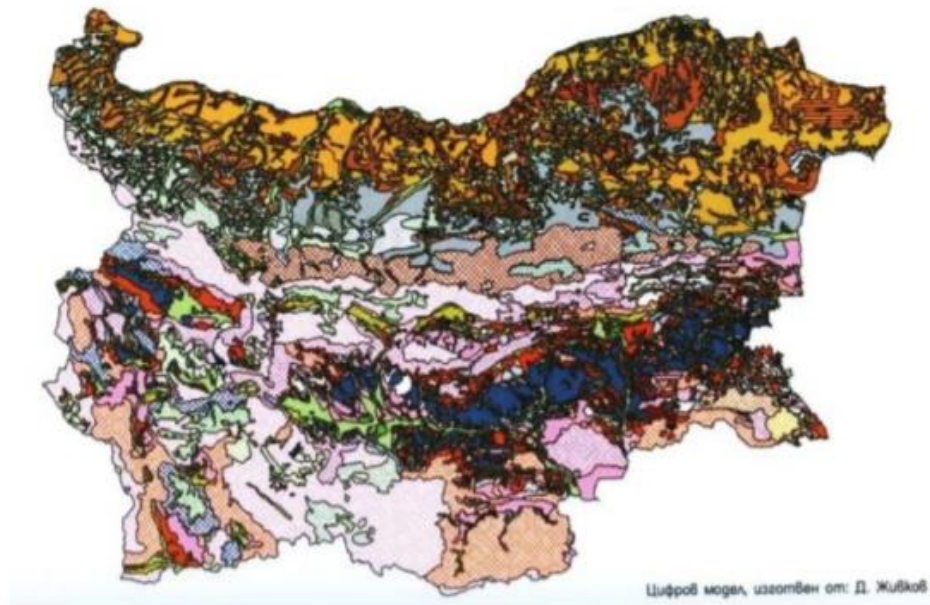
#### *Полезни изкопаеми*

Територията на община Левски е бедна на полезни изкопаеми. Срещат се находища на глина в някои от населените места и едрозърнести пясъци по поречието на р. Осъм. В землището на с. Варана са установени залежи на базалт, а в с. Асеновци има разработена кариера за извличане на суровини за производството на керамични изделия.

## **2. Характеристика на основните почвени типове на територията на общината Левски**

Почвената покривка на територията на община Левски е обусловена от геоложки строеж и отразява влиянието на континенталните климатични условия, релефа и растителната покривка.

По отношение на почвено-географското райониране на България, общината се отнася към Севернобългарска лесостепна почвена зона. Територията на общината е покрита с типични черноземни почви в централната и югозападната част и карбонатни черноземи източно от река Осъм. Богата е и на алувиално-ливадни почви, които са се образували под влиянието на р. Осъм, която поради специфичните си меандри е заливала големи участъци от низината си. Малко над 95 % от почвите за стопански нужди в землището на общината са излужен чернозем, подходящи за отглеждане на зърнено-житни и технически култури.



Източник: Национална програма за опазване, устойчиво ползване и възстановяване функциите на почвите (2020 – 2030 г.).

Фигура 2 Почвени ресурс в България

**Черноземни почви** – черноземните почви са се оформили под влияние на ливадно-степна и лъсостепна растителност. Почвообразуващите скали в района на черноземните почви на територията на общината са предимно от лъсови образувания. Умереноконтиненталният климат е причина през вегетационния период да се сменят влажни и сухи фази и да се обезпечава развитието на буйна степна и лесостепна растителност с постъпване на голямо количество органична маса в почвата. Тези физикогеографски особености и свойства са подчертано залегнали при формирането и



разпознаването им в практиката Характерна особеност на черноземите е отделянето на карбонатите от скалната основа във вид на „карбонатен мицел“.

- **Кестеняви черноземи** – разположени са главно в низините на Дунавската равнина между 50 и 150 м.н.в. Формирали са се под влияние на ливадно – степна растителност, чиято дълбока коренова система е допринесла за формирането на мощен хумусен хоризонт – до 80 -100 см. Почвообразуващата скала основно е лъса и в малка степен варовика, разкрит при разцепването или измиването на лъса от водните течения.
- **Обикновени черноземи** – формирали са се изцяло под въздействието на лесостепна растителност. Скалите върху които са се образували са разнообразни. С най-голямо значение е лъса, но се срещат още варовици и мергели. Тези почви са предимно дълбоки и много дълбоки, но на места по склоновете на платата и хълмистите части са по-измити и дълбочината им намалява. Механичният им състав варира в рамките на пясъчливо-глинести почви – от леко до тежко пясъчливо – глинести. Сумата от фракциите по-малки от 0.01 мм за А-хоризонт се дължи от 15.20% за пясъчливо-глинести почви, през 21.68% за средно-пясъчливо глинести.
- **Сиви горски тъмни почви** – срещат се до северните и близките до тях изложения, главно в равнините, падините и по долните части на склоновете. Формират се под церово-благунови насаждения с добра производителност. Отличават се с голяма мощност, добре изразен хумусно-акумулативен хоризонт и малка скелетност. Това са дълбоки, до много дълбоки почви, пясъчливо-глинести по механичен състав. Сумата на фракциите по-малки от 0.01 мм се движи от 15,55 до 34,25 % за А-хоризонт. Реакцията на почвата в повечето случаи е кисела – рН, средно е около 6.00 за най-горния почвен слой, но в дълбочина под влияние на варовиковата основа на почвообразуващите скали, реакцията става все по-слабо киселинна до неутрална в С-хоризонт.

**Наносни почви** – под това най-общо название са обединени почвите образувани по поречията на реките формирани върху алувиални наноси – пясъци, чакъли. Тези почви са много млади и непрекъснато се доизграждат и са лишени от много признаци, характерни за пълните почви. В зависимост от вида на наносите, въздействието на тревисто-ливадната растителност, дълбочина на подпочвените води и други фактори, те са отделени като отделни или преходни от един в друг типове почви, а именно:

- **Алувиално ненаситени почви** – образуват се в резултат на периодично прииждане на реките и отлагане на влачените материали, за това тези почви нямат генетични почвени хоризонти. Тук в зависимост от силата на водното течение и повърхностния отток се образуват по-мощни или по-маломощни почвени слоеве. Това са дълбоки и много дълбоки, свежи или влажни почви. Имат много лек механичен състав – сумата на фракциите по-малки от 0.01 мм не надвишава 5.13%.

Реакцията на почвата е неутрална. Хумусът в най – горния слой е сравнително малко, но алувиалния характер на почвите предполага допълнителен потенциал в дълбочина.

- Алувиално наситени почви – алувиалните наситени почви са се образували след настъпването на тревна растителност върху алувиални ненаситени почви, под влияние на което е започнало формирането на генетични хоризонти. Те са много дълбоки, свежи почви, с дълбочина на подпочвените води от 1 до 3 м. Механичният им състав е лек – от пясъчлив до глинесто пясъчлив на места, благодарение на ливадната растителност, която задържа част от глинестите частици от измиване. Реакцията на почвата е неутрална по целия профил.

### **3. Анализ на въздействието на деградационните процеси върху почвите и тенденции на проявление в община Левски**

Почвата е ограничен, незаменим и практически невъзобновим природен ресурс, който изпълнява редица функции, които играят важна роля за поддържане на равновесието в природата и съществуването на човешкото общество.

В зависимост от факторите на почвообразуване – биотични и абиотични се формира почвена покривка с различна мощност на почвения профил и хумусния хоризонт, с различен механичен състав, почвена реакция, структура, различно съдържание и запасеност с органично вещество и хранителни елементи, различни, водни, въздушни и топлинни режими.

Деградацията на почвата включва протичането на редица процеси, които водят до пълно или частично нарушаване на една или повече от нейните функции. Основните заплахи за нарушаване на функциите на почвите са дефинирани в Закона за почвите и включват: ерозия, киселяване, засоляване, уплътняване, намаляване на почвеното органично вещество, замърсяване, запечатване и свлачища.

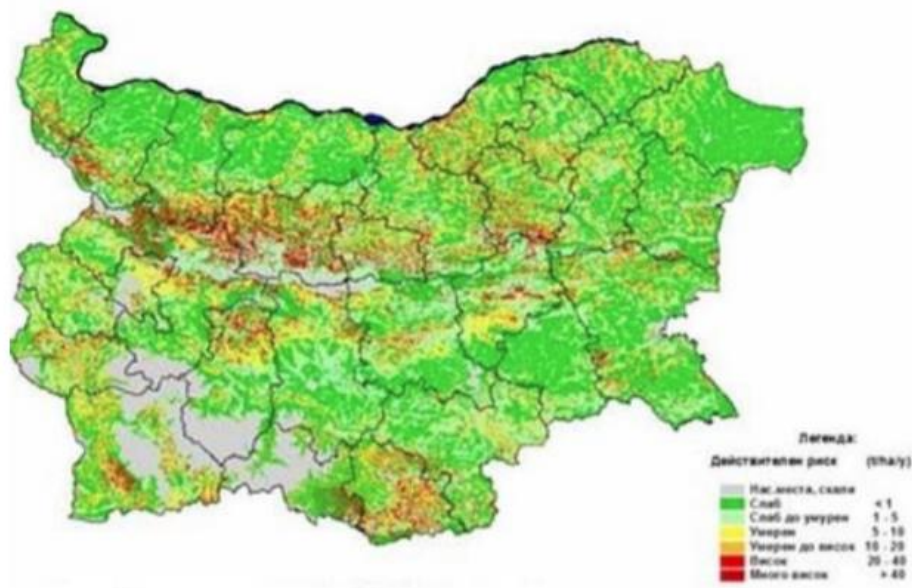
#### **3.1. Ерозия на почвата**

Като най-сериозна заплаха за деградацията на почвите в България се определя ерозията, което произтича от природните дадености, начинът на земеползване, обработката на почвата, несъобразена с нейните специфични характеристики, технологията да отглеждане на земеделските култури, прилагане на необосновани сеитбообръщения.

Ерозията влияние съществено върху екологичните и икономически функции на почвата. Негативното въздействие се дължи на намалената мощност на хумусния хоризонт и дълбочина на коренообитаемия слой, пониженото съдържание на органично вещество, количество на хранителните елементи и запаси на почвена влага, деградация на почвената структура, образуване на почвена кора; загуба на биоразнообразие; замърсяване на водните течения, поява на еутрофикация, акумулация на наноси в по-долу лежащите територии по склоновете.

#### **Водоплощна ерозия**

Водоплощната ерозия причинява най-големи щети на почвата у нас, тъй като е тясно свързана с наклона на терена. При наклон по-голям от 1° се наблюдава поява на ерозионни процеси. Този фактор е в тясна връзка с валежите и тяхната интензивност, което води до деградивното механично въздействие на водата върху почвата. В следствие на което много от обработваемите земи се лишават от повърхностния слой почва, образуват се бразди, ровини, оврази, което ги прави негодни за селскостопанска експлоатация. Над 65 % от почвите в България проявяват средна до много силна податливост на ерозия (Фигура №3)



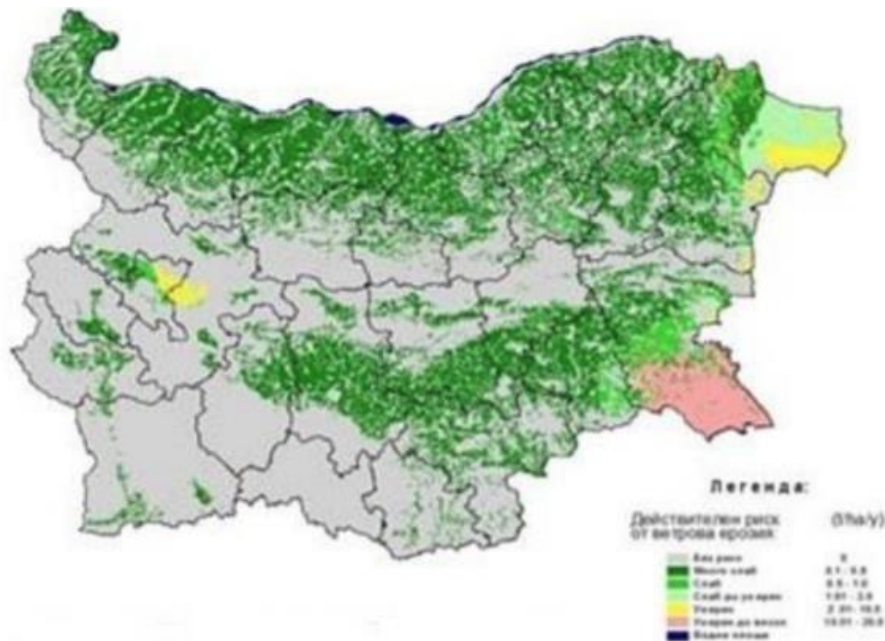
Фигура 3 Водоплощна ерозия в България

Ерозирали терени в общината се наблюдават предимно в наклони и обезлесени райони, като скоростта на ерозия е различна при различните типове растителна покривка. Видът на почвообработките и начина на трайно ползване на земите са основните фактори определящи на процеса на водоплощна ерозия ако се изключат природните и климатични фактори. Площите в община Левски като цяло не се характеризират с висок ерозионен риск. От друга страна, въпреки сравнителната сухост на климата, поради изразената му континенталност, меандрите на р. Осъм и нейните притоци – Пордимска бара и Ломя допринасят за добрата запасеност с влага на почвения слой на територията на общината.

### **Ветрова ерозия**

За развитието на този процес основна роля има вятъра и неговата скорост. За разлика от водоплощната ерозия, която е в тясна връзка с водата и наклона на терена, ветровата ерозия се проявява главно при големи и открити равнини и места със засушливи територии. На такива благоприятни места вятъра проявява своята сила, посока и скорост. Вятъра по важност е на първо място като предпоставка за развитие на дефлационни процеси, след него се подреждат валежите, относителната влажност и

температурата на въздуха. Площите в България, засегнати от ветрова ерозия са представени на следващата фигура.



Фигура 4 Ветрова ерозия

Община Левски не се характеризира с висока степен на ветрова ерозия. Обикновено ветровата ерозия се проявява с различна интензивност и честота, като активността на дефлационни процеси се проявяват през пролетта, причина за което са силните ветрове и все още непокритите с растителност терени.

### 3.2. Вкисляване на почвата

Вкисляването на почвите се извършва главно под въздействие на природни и антропогенни фактори. Източник на повишена киселинност в почвата при естествени условия са главно органичните киселини, образуващи се при разлагане на растителните остатъци и просмукващи се с атмосферната влага в почвата. Почвата се вкислява по-интензивно, когато с реколтата се изнасят значителни количества Са и Mg и не се връщат обратно в почвата. На територията на общината няма вкислени почви.

### 3.3. Засоляване на почвата

Засоляването на почвите е процес, при който се увеличава съдържанието на воднорастворимите соли и/или обменен натрий в почвите в количества, влияещи негативно на техните свойства, респективно на продуктивния им потенциал.

Предвид, че този деградационен процес се наблюдава на ограничени територии с близки минерализирани подземни води или е вторично проявен при неправилно торене и напояване, той не представлява значим проблем за почви.

За повишаване на добивите от земеделска продукция при обработването на земеделските земи в района на общината се използват естествени и изкуствени торове.

На територията на община Левски се е наложила практиката за прилагане на добрите земеделски практики и използване на течна торова маса.

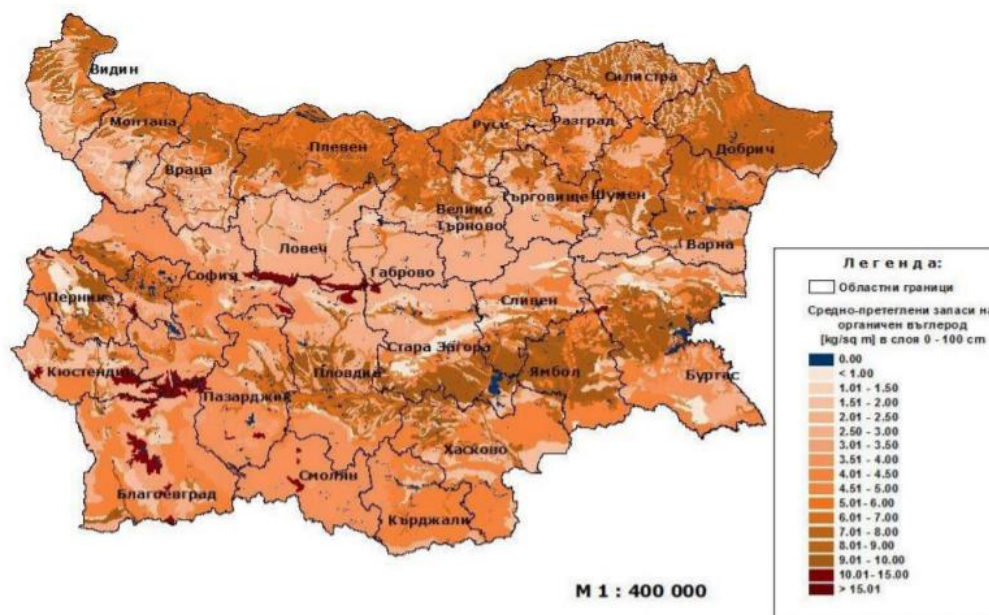
### 3.4. Уплътняване на почвата

Негативното въздействие на уплътняването се изразява в понижена аерация на почвата, свързана с нарушаване на водно-въздушния и топлинния ѝ баланс, намаляване на водопропускливостта и понижаване на почвеното плодородие. Уплътняването на почвата води и до намаляване потенциала на повърхностния отток, с което се повишава интензивността на водно-ерозионните процеси и рискът от наводнения. В страната няма мониторингови данни по отношение уплътняването на почвите. Според експертни оценки се приема, че около 506 000 ha (4.5 %) от почвите в страната са засегнати от този деградационен процес. Няма тенденция за увеличаване на площите с уплътнени почви

### 3.5. Намаляване на почвеното органично вещество

Почвите играят важна роля в кръговрата на въглерода на земята, тъй като съдържат голяма част от запасите на въглерод. Това е важно не само за глобалния баланс на въглерода, но също така и за настоящия и бъдещ продуктивен потенциал. Почвите от селскостопанския фонд силно се различават по концентрация на въглерод и свързаните с това свойства.

На фигура №5 е представена карта на запасеността на почвите с органично вещество в  $\text{kg/m}^2$  за слоя 0 – 100 cm. Съгласно представената по-долу карта, най-висока е запасеността при тип Черноземи, разпространени за територията на община Левски и вариращи в границите 9 - 10  $\text{kg/m}^2$  за слоя 0 – 100 cm



Фигура 5 Карта на запасеността на почвата с органично вещество

### 3.6. Замърсяване на почвата

### **Замърсяване с тежки метали**

Различните почви имат различна устойчивост към химическо замърсяване, поради което концентрациите на тежки метали – „предохранителни“, „максимално допустими“ и „интервенционни“ са определени в зависимост от редица показатели на почвата като рН, механичен състав, дълбочина, начин на ползване на земите – обработваеми, постоянно затревени, населени места, паркове, спортни площадки и индустриални/ производствени терени.

За района на община Левски не са известни райони с трайно замърсяване на почвите с тежки метали. Като цяло превишаването не преминава „Максимално допустима концентрация“ (МДК) за съдържание на тежки метали в почвите. Съгласно т. 3 на § 1 от Допълнителните разпоредби на Наредба №3 от 1 Август 2008 г. за нормите на допустимо съдържание на вредни вещества в почвите, *„Максимално допустима концентрация“* е съдържание на вредни вещества в почвите в mg/kg, превишаването, на която при определени условия води до нарушаване на почвените функции и до опасност за околната среда и здравето на човека.

### **Замърсяване с радиоактивни елементи**

Замърсяването на почвите с радионуклиди е свързано главно с прилагания в миналото *in situ* метод за екстракция на уран чрез сондажи и използване на сярна киселина като разтворители.

Почвите, замърсени с радионуклиди, са концентрирани около площадките за добив на уран (понастоящем закрити). След прекратяването на уранодобива и уранопереработката във всички обекти са изпълнени редица дейности по биологична рекултивация. На територията на общината не са установени почви, които да са замърсени с радиоактивни елементи.

### **Замърсяване с органични замърсители**

Излезлите от употреба пестициди и други препарати за растителна защита с изтекъл срок на годност представляват опасни отпадъци и за тях се прилагат съответните разпоредби на ЗУО, касаещи третиране на тези отпадъци. Едни от основните устойчиви органични замърсители са хлорорганичните пестициди, които масово са използвани в селското стопанство през 60-те години на миналия век.

За повишаване на добивите от земеделска продукция при обработването на земеделските земи в района на общината се използват естествени и изкуствени торове. На територията на община Левски се е наложила практиката за прилагане на добрите земеделски практики и използване на течна торова маса. Няма данни от Националната система за мониторинг на почви на почвени проби от района за замърсяване с нитрати вследствие предозирано и/или безконтролно наторяване на земеделски земи.

През 2005г. община Левски кандидатства с Проект "Събиране и постоянно съхраняване на негодните за употреба пестициди в контейнери "Б-Б куб". На територията на

общината в границите на площадката на закритото общинско депо/имот с идентификационен номер ПИН№43236.417, в землището на гр. Левски, местност Арабаджица са складираны контейнери „Б-Б кубове“, съхраняващи негодны за употреба пестициды. Местоположението им е определено от междуведомствена комисия и е съгласувано от РЗИ–Плевен, отстои на около 2 км от населеното място и на 630 м от река Осъм .

През 2007г. след провеждане на процедура по ЗОП, Община Левски сключи договор за реализиране на Проект „Събиране и постоянно съхранение на негодните за употреба пестициды в контейнери „Б-Б куб“, с реализирането на който са обезвредени по технология на „БалБок Инженеринг“ – АД – гр. София, общо 81,70 кубични метра, преупакованы и съхранени за постоянно в общо 17 броя контейнери „Б-Б куб“. Обезвреждането на опасните отпадъци е извършено съгласно съществуващата нормативна база, а начинът на безопасно съхранение на преупакованите, третирани по физико-химичен начин негодны за употреба ПРЗ в херметически затворени „Б-Б кубове“ е с гаранция 300 години. Ежегодно се извършват проверки от страна на общинска администрация, като резултатите от тях се описват в протоколи и в специален дневник.

### **3.7. Замърсяване с нефтопродукти**

Регистрират се ограничени локаны замърсявания на почвата с нефтопродукти, предимно като разливи около бензиностанции, но техните площадки са запечатаны и не представляват опасност за компонентите на околната среда

През 2015г. по сигнал в РИОСВ-Плевен е направен съвместен оглед на общинско пасище, замърсено с отпадъчни нефтопродукти – отработени минерални масла. Мястото е покрито със земни маси. Мястото е все още замърсено, а Общината е все още в изпълнение на предписанието на РИОСВ-Плевен – за почистване. Предстои подготовка на екологична експертиза от лицензирани експерти по отношение оценка на риска и евентуалните разходи за почистване на замърсеното пасище. (ПИН№43236.298.379 – НТП „пасище“, публична общинска собственост, местност „Каванлък“, землище гр. Левски)

### **3.8. Замърсяване с отпадъци**

Въпреки, предприетите действия и усилия от страна на община Левски, нерегламентирано изхвърляне на отпадъци върху почвената повърхност (строителни, битови, промишлени и селскостопански отпадъци) на все още съществува, най-често в малките населени места, край дерета на реките и прилежащите им територии. При установяване на нерегламентирано замърсяване с отпадъци, служители от общинската администрация изготвят констативни протоколи до сметочистиращите фирми, обслужващи съответния район/населено място, с предписания за почистване на замърсяването.

Експерти от РИОСВ Плевен също извършват периодични проверки на речните легла и прилежащите територии и при установяване на нерегламентирано замърсяване, задължават кметовете на общините да предприемат действия за почистването им, както

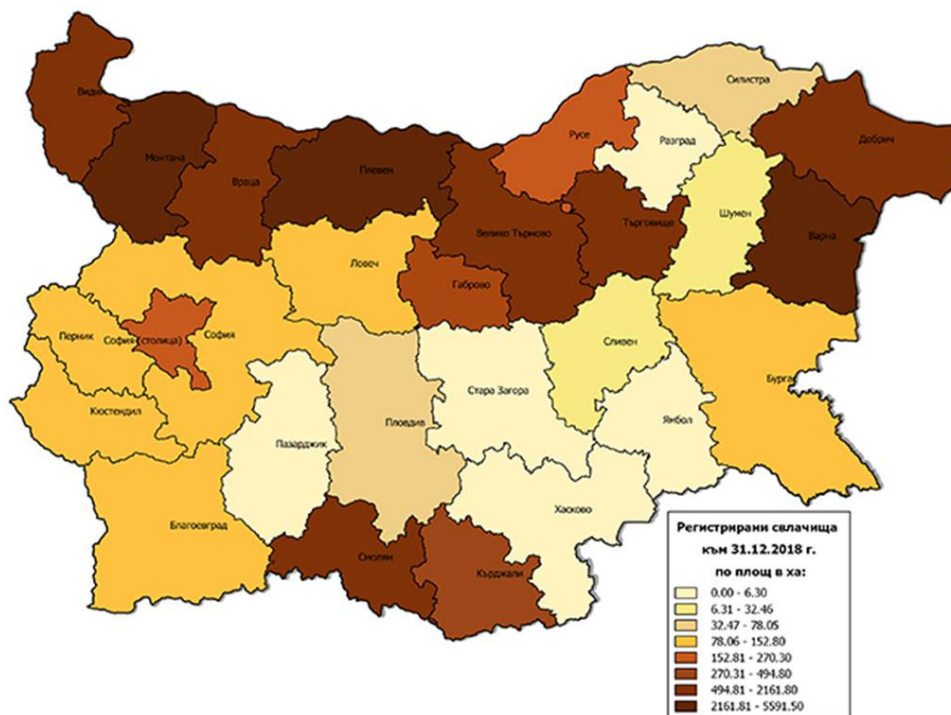
и недопускането на последващо замърсяване.

При извършване на проверките по чистотата на населените места от експертите на РИОСВ, констатираните видове отпадъци са основно от битов характер, голям е процента и на строителните отпадъци, биоразградимите и животинска торова маса. Въпреки усилията, които полагат общината, все още е недостатъчен контролът от тяхна страна за недопускане на замърсяване на почвите със смесени битови и строителни отпадъци.

### 3.9. Свладища

Свладищата нанасят щети върху инженерната инфраструктура и облика на територията във всички области в страната. Активизирането на свладищата се обуславя от неблагоприятни природни явления като земетресения, движения на разломи, колебания в нивата на подземни води и др. В отключването на свладищните процеси въздействие може да окаже и човешката дейност – при извършване на дълбоки изкопи, прекарване на пътища, добив на полезни изкопаеми и др. Като цяло в България тенденцията е към увеличаване на свладищните процеси, като те обикновено се засилват след снеготопене и обилни валежи.

На следващата карта е представено разпределението на площите в страната, засегнати от свладищни процеси. (фигура №6).

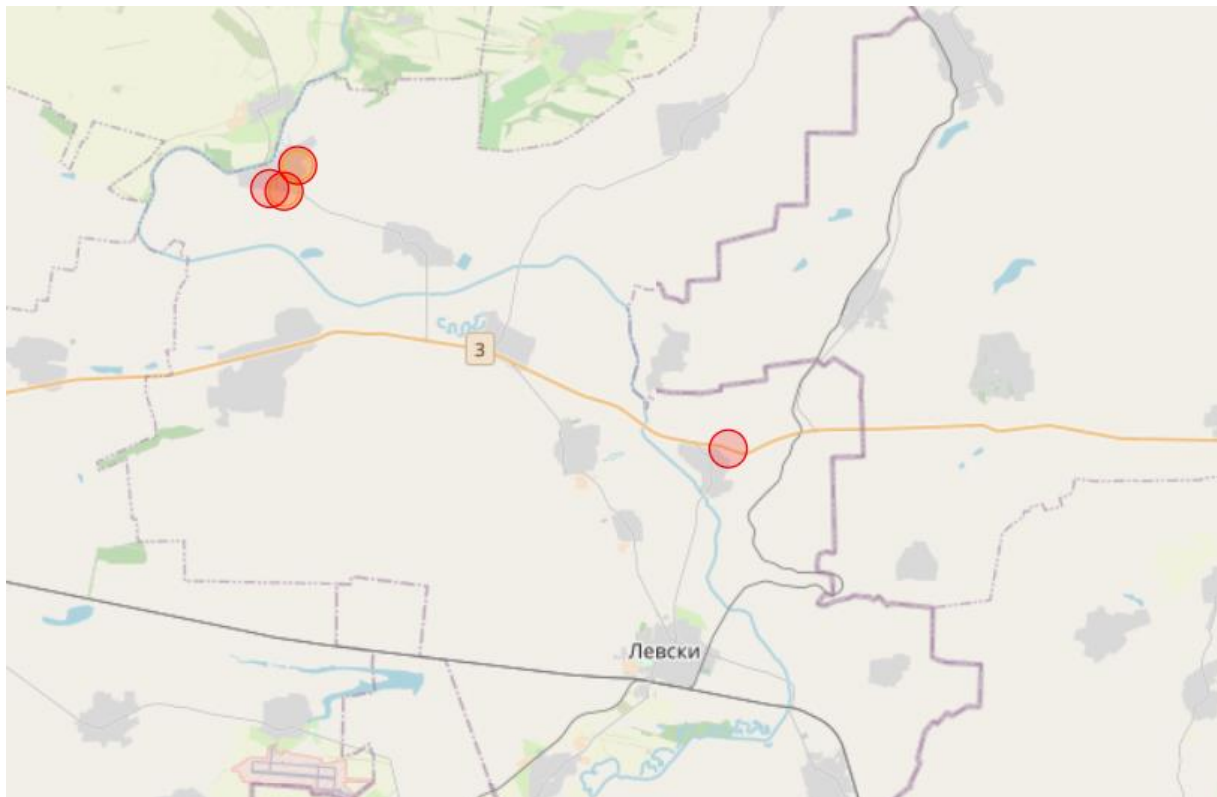


Източник: ИАОС

Фигура 6 Регистрирани свладища на територията на България към 2018 г



На територията на община Левски към 2021 г. има регистрирани четири<sup>1</sup> свлачища в землищата на с. Трънчовица и Козар Белене (фигура №6) .



Фигура 7 Регистрирани свлачищни процеси на територията на община Левски

В таблицата по-долу е представена информация за вида на свлачището, годината на регистриране, местонахождение, големината и др. по данни на „Геозащита ЕООД“ гр. Плевен към 2021 г.

№	Местоположение	Национален идентификатор	Възраст	Година на регистриране
1	с. Козар Белене, републикански път I-3 при км 41+379	PVN16.37647.01	съвременно	2015 г.
2	с. Трънчовица, източна част, стр.кв.59, 60, 62 и 66	PVN16.73345.01	съвременно	2018 г.
3	с. Трънчовица, кв. 20, 21, 23, 23а, 26, 27 и 29	PVN16.73345.02	съвременно	1974 г.
4	с. Трънчовица, участък над път PVN1110 /Ш-304/-Трънчовица-Обнова-Граница общ. (Левски - Пордим) – Каменец - /Ш-3501/, при км 0+165	PVN16.73345.03	съвременно	2018 г.

Източник: Геозащита ЕООД – клон Плевен

<sup>1</sup> Данните на Геозащита ЕООД, гр. Плевен към 2021 г.

#### Изводи

- На територията на общината не са налични почви, замърсени с тежки метали;
- На територията на общината не са регистрирани замърсявания на почвата в следствие на употребата на пестициди;
- Няма информация за заблатени почви;
- Ерозионни процеси са слабо развити и се дължат на различната гъстота на речната мрежа, характерът на основните скали и почвата, както и нерационалното използване на пасищата и горите;
- Вкисляване на почвите не е констатирано;
- Почвите на територията на общината са характеризират с добра запасеност с почвено органично вещества.

#### 4. Влияние на селскостопански отрасли върху състоянието на почвите в община Левски

В икономическия профил на общината, като водещи отрасли са селското стопанство, хранително-вкусовата промишленост и машиностроителната промишленост. Малките и микропредприятия работят най-често в сферата на ХВП, но често се оказват неустойчиви на промените на пазара и затова и броят им през годините е динамичен. Като цяло промишлеността в общината е със силно понижена активност. Производствените мощности и услугите са съсредоточени в град Левски, докато селското стопанство се развива в селската част на общината. Предприятията са съсредоточени в периферните части на града, а компактна индустриална зона е сформирана в южната част на града, където се намира и жп гарата – притегателна точка, осигуряваща бърза транспортна връзка.

Основни предприятия, които дълги години са били гръбнак на икономиката на общината са се сформирали именно във връзка с жп линията от една страна като транспортен възел, а от друга – като обслужващ център. Промяната на ролята на железопътния транспорт в България оказва влияние и върху развитието на този тип индустрия. Важни предприятия, работещи в тази сфера, които са оказали влияние върху развитието на икономиката на общината са:

- „Вагоноремонтен завод – гр. Левски“ АД - това е третото по големина предприятие за ремонт на пътнически вагони, авторемонтна дейност, машиностроителни услуги на фирми и граждани.
- Локомотивно депо – гр. Левски – обслужва дизелови локомотиви, пътуващи по направление Свищов – Троян. Локомотивите престояват за ревизия и техническо обслужване.
- База „КИП и А“ – единствено по рода си предприятие в страната. Ремонтира измервателните и контролиращи уреди, използвани в системата на БДЖ.

Селското стопанство има много добри перспективи за развитие, но в момента също е в застой, най-вече поради трудните условия за развитие на земеделието в национален

мащаб. Земеделската земя в община Левски заема 358 436 дка или 86,4% от територията на общината, като 88,2% от земеделската територия е обработваема.<sup>2</sup>

На територията на общината, отглеждането на култури се извършва с прилагането на пълна механизация – от подготовката на площите до прибирането на реколтата /за пшеница, еченимк, слънчоглед, царевица и др./ Почвеният състав е чернозем – преобладаващ, с много добър запас от хумус. На територията на гр. Левски се намира 120 дка зленчукови оранжерии произвеждащи екологично чиста продукция изключително за външния пазар. "

Основните показатели характеризиращи почвеното плодородие са: общ азот, лесно достъпен фосфор и калий, съдържание на хумус и калциев карбонат, рН във водата и калиев хлорид, всички те се определят въз основа на почвени анализи. Тези показатели за плодородие, подлежат на промяна през периода на експлоатация на почвата в процеса на земеделското производство.

За разглеждания регион (територията на община Левски) селскостопанския отрасъл не оказва влияния върху състоянието на почвите в общината. Като антропогенен фактор върху замърсяването на почвата в областта може да се разглежда нередовна оран, лоша селекция на селскостопански култури и насаждения, принудително отглеждане на култури, които се отглеждат на наклонен терен, обезлесяване и други фактори, които водят до ерозивни процеси. В резултат на изброените по-горе антропогенни дейности съществува опасност от унищожаване на големи площи от най-плодородната земя, в т.ч. намаляване на производственият и капацитет.

##### **5. Земеделски практики на обработка на почвите, традиционни земеделски култури, начин на трайно ползване на земите**

Съгласно нормативните уредби на Република България основното предназначение на териториите на една община, определени с общите устройствени планове са: урбанизирани територии /населени места и селищни образувания/, земеделски територии, горски територии, защитени територии и нарушени територии за възстановяване.

В структурата на община Левски видовете територии са разпределени както следва:

- Земеделски територии – 414 652 – обработваеми 358 436 дка от тях;
- Горски територии – 25 904 дка;
- Урбанизирани територии – 16 657 дка;
- Заети от водни течения и площи – 10 276 дка;
- За добив на полезни изкопаеми – 806 дка;
- За транспорт и инфраструктура – 2 559 дка.

Според начина на трайно ползване и техните относителни дялове териториалните фондове са подредени както следва:

- Земеделски 85,2 %;

---

<sup>2</sup> Източник: НСИ, Баланс на територията на РБ към 31.12.2000

- Горски – 4,9 %;
- Урбанизирани територии – 6,7 %;
- Транспорт и инфраструктура – 2,5 %;
- Води – 0,07 %;
- За добив – 0,6 %.

По данни на общината, селскостопанския фонд възлиза на близо 99% от общия поземлен фонд. Отглеждат се основно зърнени и технически култури.

Основната цел на класическото селскостопанско производство е да увеличи максимално добива на единица земеделска площ. За да постигне тази цел, класическото селско стопанство изразходва огромни количества невъзобновяеми природни ресурси и енергия в своя производствен процес, както и различни видове агрохимикали - пестициди, минерални торове и др. Пестицидите са химически съединения или смеси, които се използват за елиминиране, контрол и унищожаване на растителните и други видове вредители. За разлика от повечето замърсители, които се въвеждат в околната среда без конкретна цел, пестицидите се въвеждат с намерението да помогнат на хората в „борбата“ с вредните микроорганизми и многобройни вредители с цел увеличаване на добивите.

Внесените в почвата пестициди могат, в зависимост от дозата и вида на използвания препарат, да променят състава на почвената микрофлора. Почвените фунгициди и фумиганти обикновено имат отрицателен ефект върху почвената микрофлора. Общ показател за ефекта на пестицидите върху микрофлората е биологичната активност на почвата или интензивността на дишане на почвата (сорбция на O<sub>2</sub>/кислород, отделяне на CO<sub>2</sub>/въглероден диоксид). Хербицидите се разлагат сравнително бързо в почвата и прилагането им в препоръчителни дози не влияе неблагоприятно върху микрофлората на почвата. При въвеждането им в почвата в увеличени дози, се появява временно прегрупиране на състава на микрофлората. Характерът и степента на действие се обуславят от свойствата на препарата, съдържанието му в почвата, почвата и климатичните условия.

За повишаване на добивите от земеделска продукция при обработването на земеделските земи в района на общината се използват естествени и изкуствени торове. На територията на община Левски се е наложила практиката за прилагане на добрите земеделски практики и използване на течна торова маса. Няма данни от Националната система за мониторинг на почви на почвени проби от района за замърсяване с нитрати вследствие предозирано и/или безконтролно наторяване на земеделски земи.

#### **6. Политики по опазване на земите и почвите и ролята за предотвратяване и смекчаване процесите на деградация на почвите в община Левски**

За територията на община Левски, оторизираната организация - РИОСВ Плевен, контролира и следи ситуацията и предприема мерки за опазване на почвата. Състоянието на почвата включва извършване на проверки за запазване, подобряване на

структурата и плодородието на почвата. Освен всичко друго, защитата на почвата включва дейности на засилен контрол, относно:

- съхранение и употреба на препарати за растителна защита;
- опазване на почвата от водна и ветрова ерозия;
- контрол за опазване на хумуса от разхищение;
- рекултивиране на нарушени терени.

Въз основа на установената ситуация РИОСВ-Плевен изисква вземането на мерки за ограничаване на замърсяването на почвата, сред които в зависимост от вида на почвата, могат да бъдат:

- използването на биоторове за спиране на по-нататъшното разграждане и повишаване плодородността на почвата;
- насърчаване използването на пестициди (хербициди, почвени инсектициди), които не оказват отрицателно въздействие върху почвата;
- въвеждане на биологично земеделие;

Понастоящем за територията на община Левски се прилагат някои от следните мерки за защита от ерозия и опазване на земите от замърсяване, които обхващат следните дейности:

- на територията на ДГС Левски са извършват залесителни мероприятия с цел бързото възстановяване на ландшафта и овладяване на ерозионните процеси.
- почистване на локални (незаконни) сметища (струпване на всякакъв вид отпадък, най-вече битови и строителни) около население места.
- Рекултивация на нарушени терени и стари общински депа;
- Покрай пътищата са изградени подпорни стени, които предотвратят свличането на земни маси и ерозирането на почвата по стръмните склонове.

#### IV. ОБВЪРЗАНОСТ НА ОБЩИНСКАТА ПРОГРАМА ЗА ОПАЗВАНЕ НА ПОЧВИТЕ СЪС СТРАТЕГИЧЕСКИ ДОКУМЕНТИ ОТ ПО-ВИСОКО ЙЕРАРХИЧНО НИВО

Почвата, като компонент на околната среда, е неразривно свързано с опазване на водите, чистотата на въздуха, управление на отпадъците. Опазването на почвите е неразделна част от цялостната политика за опазване на околната среда в страната. В тази връзка при разработването на Програмата за опазване, устойчиво ползване и възстановяване функциите на почвите (2021 – 2028 г.) са взети предвид следните нормативни документи:

1.) *Закон за почвите* - е рамков закон за опазването на почвите и техните функции, тяхното устойчиво ползване и възстановяване като компонент на ОС, позовавайки се на следните принципи: екосистемен и интегриран подход; устойчиво ползване на почвите; приоритет на превантивния контрол за предотвратяване или ограничаване увреждането на почвите и на техните функции; прилагане на добри практики при ползването на

почвите; замърсителят плаща за причинените вреди; информираност на обществеността за екологичните и икономическите ползи от опазването на почвите от увреждане и за мерките за опазването им. Рамковият закон за почвите определя компетентните органи и дефинира техните компетенции при осъществяването на държавната политика по опазване, устойчиво ползване и възстановяване на почвите на национално, регионално и местно ниво.

2.) *Закон за опазване на околната среда (ЗООС)* - регламентира държавната политика по опазване на околната среда и интегрирането ѝ в секторните политики. ЗООС е рамков закон, който регламентира основните положения и принципи на управлението на обществените отношения, свързани с опазването на околната среда. В Раздел III-ти Опазване, устойчиво ползване и възстановяване на почвите на Глава трета (Опазване и ползване на компонентите на околната среда и управление на отпадъците) са включени всички теми, свързани с опазването, устойчивото ползване и възстановяването на почвата, които гарантират ефективна защита на човешкото здраве и на функциите на почвата, като се отчита, че почвата е ограничен, незаменим и практически невъзстановим природен ресурс.

3.) *Наредба за инвентаризацията и проучванията на площи със замърсена почва, необходимите възстановителни мерки, както и поддържането на реализираните възстановителни мероприятия* - В нея се определят редът и начинът за провеждане на инвентаризация и проучване на площи със замърсена почва (Закон за почвите, съгласно чл. 20, ал. 2 във връзка с чл. 12, т. 6 - замърсяване на почвата). Инвентаризацията и проучванията на площи се извършват с цел да се определят площите със съмнение за замърсяване на почвите и площите с доказано замърсени почви, които да бъдат подложени на мерки за въздействие. В зависимост от проучванията се регламентират мерки за: възстановяване, ограничителни, защитни, както и мерки за обезопасяване. Със съмнение за замърсяване в страната са определени около 1438 места.

4.) *Наредба за реда и начина за инвентаризация, проучвания, извършване и поддържане на необходимите възстановителни мероприятия на площи с увредени почви.* - С наредбата се определят редът и начинът за провеждане на инвентаризация и проучвания на площи с почви, увредени от ерозия, киселяване, засоляване, уплътняване и намаляване на почвеното органично вещество; необходимите възстановителни мерки, както и поддържането на извършените възстановителни мероприятия за земеделски и горски земи. Инвентаризацията и проучванията се извършват с цел да се установят площите с потенциални и действителни рискове за увреждане на почвите и нарушаване на техните функции в резултат на деградационните процеси.

5.) *Наредба № 3 за нормите за допустимо съдържание на вредни вещества в почвите* - е специализираната Наредба, въвеждаща система за оценка на замърсяването

на почвата, базирана на равнището на концентрация на индивидуалните замърсители в почвата (неорганични и органични). Определят се три равнища на концентрация за всеки замърсител при 3 стойности на рН, изразени като числени стойности именно: предохранителни, максимално допустими и интервенционни стойности.

6.) *Наредба № 4 за мониторинг на почвите*, с която се урежда редът за провеждане на мониторинг на почвите, чрез създаване на Национална система за мониторинг на почвите (НСМП). Тя е част от Националната система за мониторинг на околната среда и включва събиране, оценка и обобщаване на информация за почвите, както и поддържането на информационна система за състоянието на почвите и тяхното изменение. Целта е оценка на актуалното състояние на почвите, своевременно идентифициране, анализ и прогнозиране развитието на деградационните процеси. НСМП предоставя информация за провеждане на ефективна национална политика и обслужва обществените нужди от информация за състоянието на почвите и тяхното изменение.

7.) *Наредба № 26 за рекултивация на нарушени терени, подобряване на слабопродуктивни земи, отнемане и оползотворяване на хумусния пласт*

На рекултивация подлежат всички обекти разписани в чл. 11, ал.1 от Закона за опазване на земеделските земи: рудници, кариери и други земи с нарушен почвен профил; стуроотвали, хвостохранилища, сметища и други депа за отпадъци; стари корита на реки; трасета на изоставени канали, пътища, железопътни линии и строителни площадки, след демонтаж на инженерните съоръжения, облицовки и горно строене. Рекултивацията на земите е двуетапен процес, който включва техническа и биологична рекултивация. С нея се възстановява годността на земята за земеделско или горскостопанско ползване. При невъзможност се създава друг вид ползване, като се оформя подходящ ландшафт.

8.) *Закон за опазване на земеделските земи* - с него се уреждат опазването от увреждане, възстановяването и подобряването на плодородието на земеделските земи и се определят условията и редът за промяна на тяхното предназначение. Законът обръща внимание главно върху опазването на функциите на земеделските земи в селското стопанство. Глава трета „Възстановяване и подобряване на продуктивните качества на земеделските земи“ представя и контролира нарушенията на тези земи от промишлено, урбанизационно и друго антропогенно естество. При изпълнения на проекти е приемливо, при определени обстоятелства, да се въведе изискване за оценка на риска от възникване на ерозионни процеси.

9.) *Закон за водите* – Този закон урежда собствеността и управлението на водите на територията на Република България като общонационален неделим природен ресурс и собствеността на водностопанските системи и съоръжения. Той е твърде

широкообхватен и третира въпроса за собствеността на водите, концесиите, проблемите и програмите, свързани с питейното водоснабдяване, хидромелиоративните системи и водните обекти; обръща внимание на всички фактори, които могат да причинят риск от замърсяване на повърхностните и подземни води, риск от наводнения, ранни системи за предупреждение от бедствия и аварии. Това налага управление на водите на национално и басейново ниво.

**10.) Наредба № 2 от 13.09.2007 г. за опазване на водите от замърсяване с нитрати от земеделски източници** - Издава се на основание чл. 135, т. 5 от Закона за водите и отменя Наредба № 2 от 2000 г. за опазване на повърхностните и подземни водите от замърсяване с нитрати от земеделски източници (обн., ДВ, бр. 87 от 2000 г.). Със заповед на министъра на околната среда и водите № РД-146/ 25.2.2015 г. за определяне на водите, които са замърсени и застрашени от замърсяване с нитрати от земеделски източници и уязвимите зони.

**11.) Наредба № 18 от 27.05.2009 г. за качеството на водите за напояване на земеделските култури** - С наредбата се определят изискванията към качеството на водите за напояване, техният мониторинг и контрол за спазване на изискванията за качеството на водите. Наредбата е остаряла и не кореспондира нито с действащите административни структури в МЗХ, нито с регламентирането на брутни поливни и напоителни норми. МЗХГ е стартирало поредица от действия, които ще доведат и до привеждане на наредбата в съответствие с основните нормативни актове в страната. Законодателството в областта на водите е изчерпателно и хармонизирано с останалото законодателство, свързано с почвите и не са необходими изменения и допълнения.

**12.) Закон за управление на отпадъците (ЗУО)** - Урежда екологосъобразното управление на отпадъците като съвкупност от права и задължения, решения, действия и дейности, свързани с образуването и третирането им, както и формите на контрол върху тези дейности. Определя изискванията към продуктите, които в процеса на тяхното производство или след крайната им употреба образуват опасни или масово разпространени отпадъци, както и йерархията при управлението на отпадъците.

При разработването на Програмата за опазване, устойчиво ползване и възстановяване функциите на почвите (2021 – 2028 г.) на община Левски, освен законовите изисквания, са взети предвид и редица европейски и национални стратегически документи, в т.ч.:

- Тематична стратегия по опазване на почвата (Thematic Soil Strategy) (COM (2006) 231).
- Предложение за Рамкова директива по почвите (Soil Framework Directive (COM(2006) 232).
- Пътна карта за ефективно използване на ресурсите в Европа.



- Методология за стратегическо планиране в Р. България, април 2010 г., Съвет за административна реформа.
- Национална програма за развитие: България 2030 г.;
- Стратегически план за развитие на горския сектор 2014-2023 г.
- Трети Национален План за Действие по изменение на климата (2013 – 2020 г.);
- Национална стратегия за регионално развитие на Република България за периода 2012 – 2022 г.;
- Националната програма за опазване, устойчиво ползване и възстановяване функциите на почвите (2020 – 2030 г.).
- Планове за управление на речните басейни (ПУРБ) 2016 – 2020 г. и Планове за управление на риска от наводнения (ПУРН) 2016 – 2020 г. и тяхната актуализация
- Други;

На местно ниво, Програмата за опазване, устойчиво ползване и възстановяване функциите на почвите (2021 – 2028 г.) на община Левски има връзка със следните стратегически документи:

- Програма за опазване на околната среда на община Левски с период 2021 – 2028 г.
- Програма за управление на отпадъците на община Левски с период 2021 – 2028 г.;
- Общ устройствен план на община Левски
- Общински план за развитие на община Левски 2014 – 2020 г.
- Наредба №16 за изграждане и опазване на зелената система на територията на община Левски;
- Наредба №1 за опазване и поддържане на обществения ред, контрола относно шума, чистотата и околната среда на територията на общината.
- Наредба №11 за управление на отпадъците на територията на общината

## V. SWOT АНАЛИЗ

Главната цел на SWOT-анализа е да се извърши взаимнообвързана оценка на вътрешните за дадена организация или регион силни (Strengths) и слаби (Weaknesses) страни, както и на външните за организацията или региона възможности (Opportunities) и заплахи (Threats). Приема се, че вътрешните страни (силните и слабите страни) могат да се контролират от организацията, докато външните фактори (възможности и заплахи) определят състоянието на средата, в която се развива организацията или региона.

В световната практика SWOT-анализът се е утвърдил като задължителен елемент на стратегическото планиране. Значението на SWOT-анализа се подсилва и от факта, че той е регламентиран като задължителна процедура при всички планове и програми, свързани с усвояването на структурните фондове и инструменти на Европейския съюз.

Резултатите от SWOT-анализа позволяват точно формулиране на приоритетите и целите на програмата. Резултатите от SWOT-анализа позволяват да се планират и реализират конкретни мерки за коригиране на състоянието.

Силни страни	Слаби страни
<ul style="list-style-type: none"> <li>- Липса на почви, замърсени с тежки метали;</li> <li>- Липса на заблатени и засолени почви;</li> <li>- Липса на киселини почви;</li> <li>- Почвено-климатичните характеристики дават възможност за отглеждане на зърнено-технически култури;</li> <li>- Висока степен на използваемост на земеделските земи;</li> <li>- Направена е инвентаризация на всички видове Б-Б кубове и складове за негодни за употреба ПРЗ</li> <li>- Правят се ежегодни проверки от РИОСВ за замърсяване на почвената покривка, както регулярни така и по сигнал;</li> <li>- Почвите са в добро екологично състояние по отношение на замърсяването с устойчиви органични замърсители;</li> </ul>	<ul style="list-style-type: none"> <li>- Недостатъчно кадри и административен капацитет на общината за управление на почвите;</li> <li>- Замърсяването с отпадъци и опожаряването на стърнища и суха тревна растителност е основна причина, водеща до увреждане на повърхностния слой на почвата и до нарушение на нейната микробиологична структура и водния ѝ баланс.</li> <li>- Части от територията на общината са обхванати от ерозионни процеси</li> </ul>
Възможности	Заплахи
<ul style="list-style-type: none"> <li>- Проучване състоянието на почвите и получаване на данни за наднормено замърсяване, картиране на резултатите от проучванията и предприемане на действия по подобряване на състоянието на почвите;</li> <li>- Благоприятни условия за развитие на биоземеделие;</li> <li>- Управление на финансови инструменти от ЕС, които насърчават земеделието и устойчивото ползване на земите.</li> </ul>	<ul style="list-style-type: none"> <li>- Непълно усвояване на финансовите инструменти на ЕС, насърчаващи земеделието, устойчивото ползване на земите и опазването на почвите;</li> <li>- Загуба на биоразнообразие при естествено и антропогенно въздействие;</li> <li>- Риск към почвено засушаване и почвено-атмосферно засушаване;</li> </ul>

## VI. ЦЕЛИ И ПРИОРИТЕТИ НА ОБЩИНСКАТА ПРОГРАМА ЗА ОПАЗВАНЕ, УСТОЙЧИВО ПОЛЗВАНЕ И ВЪЗСТАНОВЯВАНЕ ФУНКЦИИТЕ НА ПОЧВИТЕ

През последните години Европейският съюз обръща особено внимание на необходимостта от формиране и провеждане на политика за опазване и устойчиво ползване и възстановяване на почвите. В стратегията за устойчиво развитие на ЕС се подчертава необходимостта, държавите-членки да подобрят управлението и да избягват прекомерната експлоатация на ограничените природни ресурси, каквито са и почвите.

Значителните увреждания на почвите се считат за необратими, или могат да бъдат ограничени само с големи усилия и средства. В същото време, почвите осигуряват прехрана, доходи, икономически стабилитет не само на отделните физически лица, но и на държавата като цяло. Освен продуктивната функция, осигуряваща производство на храни и биомаса, почвите притежават и редица други изключително важни функции като буферна, носеща, филтрираща, източник на суровини, местообитание за биологични видове, съхраняваща генетичните ресурси и опазваща историческото и културно наследство на човека. Ето защо е толкова важно да се провежда целенасочена ефективна национална и общинска политика, която да отчита не само необходимостта от опазването на почвата като ресурс, но и нейното устойчиво ползване и възстановяване.

Основно предизвикателство се явява опазване функциите на почвите, тяхното устойчиво ползване и възстановяване. Акцентът следва да се постави върху превантивната защита на почвите и въвеждането на мерки за тяхното устойчиво управление.

Почвената деградация оказва влияние върху качеството на въздуха, водата, биоразнообразието, затова подобряването качествата на почвата, с цел опазване на другите компоненти на околната среда и човешкото здраве е другото основно предизвикателство.

Процесите, увреждащи почвите (ерозия, киселяване, засоляване, уплътняване, намаляване на почвеното органично вещество, замърсяване, запечатване, свлачища) и неправилното им ползване често имат по-големи последици от очакваното. Предприемането на мерки за намаляване на тези процеси е необходимо, за да се избегне тяхното бъдещо задълбочаване и за да се ограничи заплахата, която представляват за околната среда и човешкото здраве. Необходими са действия при източника на увреждане на почвите и предприемане на строги мерки за контрол, за да се осигури безопасност на храните и здравето на населението като резултат от замърсяване на почвите.

Протоколът от Киото подчертава, че почвата е основен резервоар на въглерод, който трябва да бъде защитен и да се увеличава, когато е възможно, тъй като запазването на органичен въглерод в почвите при добрите земеделски практики може да допринесе за смекчаване на негативните въздействия от изменението на климата и поддържане на почвеното плодородие.

Тематичната стратегия за почви на ЕС, както и Конвенция на ООН за борба с опустиняването определят, че са необходими мерки за подобряване на знанието и повишаване на информираността, споделянето на добри практики между страните-членки, тъй като малка част от обществото отчита важността на опазването на почвите и пренебрегва риска, който носи увредената почва за околната среда и човешкото здраве. Включването на въпросите за устойчиво управление на почвените ресурси в програмите за обучение ще помогне за разбирането още в най-ранна възраст на специфичните проблеми, пред които е изправен този компонент на околната среда,

включително за риска, който носи замърсена почва за здравето на всеки един от нас и колко важно е почвите да бъдат опазвани.

Във връзка с посочените предизвикателства и извършените по-горе анализи на състоянието на почвите настоящата Програма си поставя следните цели и приоритети:

**ГЕНЕРАЛНА СТРАТЕГИЧЕСА ЦЕЛ:** *„Устойчиво ползване на почвите, осигуряващо съхраняване функциите на почвата, висока продуктивност, поддържане на екосистемната цялост, а където е необходимо, предотвратяване на вредното въздействие върху почвите на територията на община Левски“*

В съответствие с Националната програма за опазване, устойчиво ползване и възстановяване функциите на почвите (2020 – 2030 г.), в програмата са формулирани 4 приоритета, за постигане на генералната цел, както следва:

- Приоритет 1: Подобряване на административния капацитет, правните инструменти по прилагане на екологичното законодателство и информационната обезпеченост с цел устойчиво управление на почвите;
- Приоритет 2: Предотвратяване възникване на деградационни процеси, възстановяване и съхраняване функциите на почвите.
- Приоритет 3: Устойчиво управление на почвите като природен ресурс и екологосъобразно земеползване.
- Приоритет 4: Ангажиране на обществеността в процесите по управление, устойчиво ползване и опазване на почвите.

**ОЧАКВАНИ РЕЗУЛТАТИ:** Изпълнението на приоритетите ще съдейства за намаляване на вредното антропогенно въздействие, ограничаване и предотвратяване на по-нататъшно увреждане на почвените функции и устойчиво ползване на почвите. Изпълнението на предвидените мерки, в съответствие с посочените по-горе приоритета се очаква да минимизират риска за околната среда и човешкото здраве, в резултат на намаляване на броя на замърсените места и възстановяване на увредени почви, ще се подобрят знанието и повиши информираността на заинтересованите страни за почвите, ще се споделят добри практики между тях и представители на други страни-членки на ЕС; ще се подобри контрола на местно ниво за опазването на почвите.

**СРЕДСТАВА ЗА ПОСТИГАНЕ НА ЦЕЛИТЕ:** За постигане на целите на програмата е разработен План за действие с конкретни институционални, организационни и инвестиционни мерки, срокове, отговорни институции, необходими ресурси и източници на финансиране. Планът обобщава необходимите ресурси за реализацията на програмата и представлява финансовата рамка на поетите ангажименти по изпълнението му от страна на всички партньори в местното развитие при водещата роля на органите на местното самоуправление, подпомагани от общинската

администрация. Ресурсите за реализацията на Плана включват само планираните средства за реализацията на ключовите за опазването, устойчиво ползване и възстановяване на почвите на общината мерки и проекти, които разширяват възможностите за инвестиции и мобилизират допълнителни ресурси в публичния и частния сектор. В този смисъл в Плана за действие не са включени в пълен обем финансовите ресурси (собствени и привлечени) за инвестиции, текущи разходи, средства, получени като безвъзмездни помощи, субсидии (трансфери) или друг вид публични и частни средства и разходи, които ще бъдат реализирани на територията на общината и ще допринасят за развитието ѝ през периода до 2028 г.

## ПЛАН ЗА ДЕЙСТВИЕ

Мярка/дейност	Етапи и срокове за постигане	Финансов и средства (хил.лв.)	Източници на финансиране	Очаквани резултати	Индикатори за изпълнение		Отговорни институции	
					Текущи	Целеви	Водеща	Партньор
<b>Приоритет 1: Подобряване на административния капацитет, правните инструменти по прилагане на екологичното законодателство и информационната обезпеченост с цел устойчиво управление на почвите;</b>								
1. Повишаване капацитета на общинската администрация по отношение на опазване, устойчиво ползване и възстановяване функциите на почви.	Ежегодно след приемане на програмата	5	Държавен бюджет, Общински бюджет, Програма „Околна среда“ 2021 – 2027 г.	Служителите на местно имат необходимия административен капацитет по отношение на ефективно управление на почвените ресурси	Повишен капацитет на служителите от областните и общински администрации	Брой обучени служители	МОСВ, МЗХГ	Община, Научни организации, НПО
2. Обмен на знания и добри практики по проблемите по опазване, устойчиво ползване и управление на почвите	Ежегодно след приемане на програмата	5	МОСВ, Държавен бюджет, общински бюджет	Осъществен обмен на знания и добри практики на национално, ЕС и международно ниво по проблемите по опазване и устойчиво управление на почвите.	Брой проведени информационни срещи/семинари/конференции	Брой служители от общинската администрация	МОСВ, МРРБ	Община
3. Ефективен превантивен, текущ и последващ контрол по опазване и устойчиво ползване на почвите и ограничаване на процесите, които ги увреждат	Ежегодно след приемане на програмата	-	-	Изпълнение на агажменти на кмета на общината, произтичащи от ЗП	Недопускане на увреждане на почвите, устойчиво ползване и възстановяване функциите на почвата	Брой направени предписания. Брой наложени санкции. Намалена площ на увредени почви	Община	Областни администрации
4. Засилване на контрола върху спазване на забраната за палене на стърнища	Ежегодно след приемане на програмата	-	-	Предотвратена загуба на органично вещество следствие от незаконно палене на стърнища.	Недопускане на пожари в стърнища	Брой проверки, Брой изпратени предписания	Община	Областни управители, РИОСВ

Мярка/дейност	Етапи и срокове за постигане	Финансов и средства (хил.лв.)	Източници на финансиране	Очаквани резултати	Индикатори за изпълнение		Отговорни институции	
					Текущи	Целеви	Водеца	Партньор
						Брой санкции за периода		
<b>Приоритет 2: Предотвратяване и ограничаване на ерозионни процеси</b>								
5. Създаване на защитни пояси и линейни залесявания покрай границите на земеделските имоти, край канали, пътища и др. за защита от ветрове	Ежегодно след приемане на програмата	Съгласно проект	Държавен бюджет, Донорски организации, Бизнес, ПРСР, Общински бюджет	Ограничена ерозия в земеделските имоти, ограничено количество на твърд отток в каналите, крайпътните канавки и пътища-та.	Ежегодни данни за земеделски площи и пътища в ha, защитени от ветрове .	Площ в (ha), със създадени линейни залесявания Данни за площите общо за периода	МЗХГ, Община	Земеделски стопани, Бизнес
6. Възстановяване и поддържане на крайречните гори чрез осигуряване на периодични заливания, при необходимост и временно отваряне на диги и изграждане на специални канали, с цел запазване на крайречните местообитания	Ежегодно след приемане на програмата	Съгласно проект	ОПОС, Донорски организации, Бизнес, Общински бюджет	Ограничена ерозия на брегови и земеделски земи, съхранено биоразнообразие, стабилни екосистеми	Брой финансирани проекти, Ежегодни данни за броя на проектите	Площ (ha) възстановени крайречни гори и влажни зони	МЗХГ, МОСВ	Община, Земеделски стопани
7. Усвояване на ерозиранни земи за отглеждане на алтернативни култури – лекарствени, етеричномаслени, агролесовъдство.	Ежегодно след приемане на програмата	Съгласно проект	Частни инвестиции, ПРСР, Общински бюджет	Намалени площи с пустеещи земи, ограничена степен на ерозия и повишени добити от получена продукция.	Площ в ha на ерозиранни пустеещи земи, заети с алтернативни култури – ежегодни данни.	Ерозиранни пустеещи земи в ha усвоени за отглеждане на лекарствени, етеричномаслени култури и агролесовъдство – общо за периода	МЗХГ,	Община
8. Възстановяване и поддържане на полезащитните горски пояси	Ежегодно след	150	Бюджет на МЗХ и ИАГ;	Подобряване на почвените характеристики и в	Възстановени и поддържани нископродукти	Площ с възстановени и поддържани	МЗХГ, Община	Областни администрации

Мярка/дейност	Етапи и срокове за постигане	Финансов и средства (хил.лв.)	Източници на финансиране	Очаквани резултати	Индикатори за изпълнение		Отговорни институции	
					Текущи	Целеви	Водеца	Партньор
и извършване на нови противоерозионни и залесявания върху нископродуктивни и земи, изоставени земеделски земи, голи, ерозирани и застрашени от ерозия площи, извън горските територии, съобразно условията на средата.	приемане на програмата		Общински бюджет	резултат на проведените мероприятия по предотвратяване на ерозионни процеси и опазване на почвите.	вни земи, стабилизирани екосистеми	полезащитни горски пояси, площ залесени територии, текущо за годината		
9. Приоритетно укрепване на свлачищата както и такива, засягащи обекти на инфраструктурата – водопроводи, канализационни мрежи, топлопроводни и газопреносни мрежи	Ежегодно след приемане на програмата	Съгласно проект	Държавен бюджет, общински бюджет, ПОС 2021 – 2027 г.	Безопасност за населението.	Укрепени свлачища, опазване на обекти от инфраструктурата - водопроводи, канализационни мрежи, топлопроводни и газопреносни мрежи, пътна инфраструктура	Брой укрепени свлачища и обектите на техническата инфраструктура	Община, МРРБ, МОСВ	Оператори на обекти от техническата инфраструктура
10. Реализиране на инвестиционни проекти за укрепителни и отводнителни съоръжения в рискови участъци, в т.ч.: - брегоукрепителни и съоръжения (пилотни конструкции, подпорни стени, буни и др.); -подпиране на свлачището -контрабанкети, контрафорси, подпорни стени, буни, габиони, опорни насипи,	Ежегодно след приемане на програмата	Съгласно проект	Държавен бюджет, общински бюджет, ПОС 2021 – 2027 г.	Брой инвестиционни проекти с информация за развитие на свлачищните процеси и за укрепителни и отводнителни съоръжения	Намаляване на броя и площта на рискови участъци, в т.ч свлачища и брегови съоръжения чрез укрепване и отводняване	Брой реализирани инвестиционни проекти за приоритетно изграждане на отводнителни и укрепителни съоръжения	Община, МРРБ	Басейнови дирекции



Мярка/дейност	Етапи и срокове за постигане	Финансов и средства (хил.лв.)	Източници на финансиране	Очаквани резултати	Индикатори за изпълнение		Отговорни институции	
					Текущи	Целеви	Водеца	Партньор
усилени с геосинтетични и други материали, стабилизиране с негасена вар,								
11. Рехабилитация на изградени съоръжения за предотвратяване възникването на свлачищни процеси.	Ежегодно след приемане на програмата	Съгласно проект	Държавен бюджет, общински бюджет, ПОС 2021 – 2027 г	Подобрено състояние на съществуващите съоръжения предотвратява не възникването на свлачищни процеси.	Предотвратяван е възникването на свлачищни процеси	Брой рехабилитирани и съоръжения за периода	МРРБ, Община	Областни администрации
12. Закриване и рекултивация на нерегламентиран и сметища и депа за отпадъци, неоттоварящи на нормативните изисквания.	Ежегодно след приемане на програмата	Съгласно проект	Държавен бюджет, общински бюджет,	Опазване чистотата на почвите, водите и въздуха възстановяване на функциите на почвените	Контрол на осъществяването на техническа и биологична рекултивация	Брой закрити и рекултивирани сметища за периода	Община	РИОСВ
13. Разработване и изпълнение на пилотни и демонстрационни проекти, с цел събиране, синтезиране, разпространение и прилагане на нови, нетрадиционни успешни мерки, добри практики и/или управленски подходи в областта на битовите отпадъци	До 2028 г.	Съгласно проект	ПОС 2021 – 2027, общински бюджет	Общество с нулеви отпадъци и повишаване съдържанието на органично вещество в почвите от пилотните обекти	Изпълнение на демонстрационен проект за прилагане на добри практики	Приложени добри практики, успешни мерки и управленски подходи	Община	Оператори на площадки
<b>Приоритет 3: Устойчиво управление на почвите като природен ресурс и екологосъобразно земеползване</b>								
14. Залесяване на земи с ниска категория, негодни за земеделско ползване (агроресовъдство)	Ежегодно	Съгласно проект	Държавен бюджет, Общински бюджет, ПРСР	Залесени площи на негодни за земеделско ползване почви	Приложение на различни техники на агролесовъдство на земите с пониска категория – ежегодни данни в ha	Залесени площи (ha) от земите с пониска категория. Общо за периода	МЗХГ, Община	

Мярка/дейност	Етапи и срокове за постигане	Финансов и средства (хил.лв.)	Източници на финансиране	Очаквани резултати	Индикатори за изпълнение		Отговорни институции	
					Текущи	Целеви	Водеца	Партньор
15. Разработване на проекти за финансиране на дребномащабни напоителни системи.	До 2028 г.	Съгласно проект	Държавен бюджет, общински бюджет ПРСР* 2014-2020	Създадени условия за напояване	Брой разработени проекти за финансиране на дребномащабни напоителни системи	Брой финансирани дребномащабни напоителни системи	МЗХГ, Община	БАН
16. Залесяване на горите, пострадали от природни бедствия	Ежегодно	Съгласно проект	Държавен бюджет, общински бюджет ПРСР* 2014-2020	Намалено отрицателното въздействие на сечи, съхнене, паша и други видове ползване на горите върху устойчивостта на земите.	Брой финансирани проекти, отпуснати средства за възстановяване на горски площ	ha гори, върху които са проведени мероприятия за възстановяване	МЗХГ, Община	Собственици и на земи
17. Ограничаване на строителството в зелените площи и покритие на градските райони с растителност чрез общите устройствени планове (УОП) на населените места	Постоянен		Държавен бюджет	Намалени площи със „запечатани“ почви в зелените площи; Адаптиране към климатичните промени.	Брой реализирани ОУП, и площи в градските райони, покрити с растителност.	Общ брой реализирани ОУП, съобразени с мярката.	Общини	МРРБ
<b>Приоритет 4: Ангажиране на обществеността в процесите по управление, устойчиво ползване и опазване на почвите</b>								
18. Провеждане на информационни кампании, свързани с популяризиране на въпросите за опазване, устойчиво ползване и възстановяване функциите на почвите	ежегодно	20	Държавен бюджет – МОСВ, областни/общински бюджети	Информирани и ангажирана общественост, земеделски стопани и дребен бизнес по въпросите, свързани с опазване, устойчиво ползване и възстановяване на почвите	брой на проведените семинари/информационни кампании	Брой проведени информационни кампании за периода	Общини	НПО, Научни организации

Мярка/действие	Етапи и срокове за постигане	Финансов и средства (хил.лв.)	Източници на финансиране	Очаквани резултати	Индикатори за изпълнение		Отговорни институции	
					Текущи	Целеви	Водеца	Партньор
19. Провеждане на консултации от общините на всички етапи с обществеността и други заинтересовани страни в процеса на разработване на областни и общински програми за опазване, устойчиво ползване и възстановяване на почвите	До 2028 г.	20	Държавен бюджет, ОПОС 2021 - 2027	Заинтересованите страни са включени в процеса на разработване на областни и общински програми за опазване, устойчиво ползване и възстановяване на почвите.	Провеждане на консултации с обществеността по отделните етапи на разработването на Областните и Общински програми и	Всички програми за опазване, устойчиво ползване и възстановяване на почвите са консултирани с обществеността	Общини	Обществено с тта и засегнатите страни.

## **VII. СИСТЕМА ЗА НАБЛЮДЕНИЕ И КОНТРОЛ И ОТЧИТАНЕ НА ИЗПЪЛНЕНИЕТО НА ОБЩИНСКАТА ПРОГРАМА ЗА ОПАЗВАНЕ НА ПОЧВИТЕ**

Съгласно чл. 21, ал. 1, т. 12 от ЗМСМА Общинският съвет е органът, който приема стратегии, прогнози, програми и планове за развитие на общината, които отразяват националните и европейските политики за развитие на местните общности. В изпълнение на това правомощие се разработва и приема и настоящата програма, като освен приемането ѝ следва да се обезпечи и процеса на нейното изпълнение и отчитане. Наблюдението и изпълнението на ПОУПВП е отговорност на кмета на общината. С оглед на действащата административна структура на Община Левски, изпълнението на ПОУПВП ще се осъществява от експерти от общинската администрация на Община Левски, на които са възложени функции, свързани с екологията и опазването на околната среда.

Наблюдението и контролът са неразделна част от процеса на изпълнение/реализиране на ПОУПВП и чрез тях се цели да се предостави на компетентните местни органи: Общинския съвет, кмета на общината, служителите от общинска администрация, както и на всички заинтересовани страни (социално-икономическите партньори и структури на гражданското общество) ранна информация за напредъка или липсата на напредък по постигане на заложените в програмата цели и резултати, на ефективността на нейната реализация. Получената информация се използва за целите на управлението - осъществяване на контрол и вземането на управленски решения относно продължаването, изменението, допълването или прекратяването на реализацията на съответната политика или програма.

За осъществяването на мониторинга на програмата е необходимо да се приемат и въведат в практиката на администрацията на Община Левски правила за мониторинг, контрол и оценка при изпълнението на програмата, които могат да бъдат конкретно разписани за политиката по опазване, устойчиво ползване и възстановяване на почвите или общо за политиката по околна среда, но могат да бъдат и правила, които се прилагат от общинската администрация и по отношение на другите конкретните политики.

Правилата трябва подробно да описват отговорностите на съответните структурни звена и служители в общината за набиране на необходимата информация със съответните срокове, както и за обобщаването ѝ и подготовката на годишен отчет пред Общинския съвет за изпълнението на програмата, който ще е част от Годишния отчет за изпълнение на Програмата за опазване на околната среда. В правилата трябва да се определят обхвата на информацията, която ще се събира, източниците на данни и графика за предоставяне на информацията. Обхватът и източниците на необходимите данни ще се обуславя от включените в програмата цели и мерки и избраните индикатори за изпълнение на мерките и за постигане на програмните цели. Осигуряването на достатъчно и надеждни данни в единен формат е от съществено значение за проследяване на напредъка при постигане на целите и осъществяване на контрол по

изпълнение на мерките. За целта е целесъобразно да се изготвят въпросници (формуляри), които ще се попълват от звената, които имат отношение към изпълнение на включените в програмата мерки. По отношение на графика за предоставяне на информацията, свързана с текущото наблюдение на изпълнението на Програмата за опазване, устойчиво ползване и възстановяване на почвите, подходящо е събирането и систематизирането на информацията да се извършва на годишна база.

Източниците на информация за стойностите на индикаторите за наблюдението на изпълнението на ПОУПВП ще се базират на данни на Националния статистически институт, на официалната статистика на други централни, териториални държавни органи, агенции и институции, имащи правомощия и осъществяващи мониторинг и контрол на околната среда (МОСВ, ИАОС, РИОСВ) и земеделието (МЗХ, ДФЗ), на общинската информационна система и информация от различните дирекции и отдели в общината, както и на данни от други надеждни национални, регионални и местни източници на информация. В процеса на наблюдение общинската администрация осигурява участието на организации, физически и юридически лица, като се спазва принципа за партньорство, публичност и прозрачност.

Орган за контрол по изпълнение на Програмата за опазване, устойчиво ползване и възстановяване на почвите е Общинският съвет. Кметът на общината информира ежегодно Общинския съвет и обществеността за изпълнението на Програмата през предходната календарна година.

За периодичното отчитане изпълнението на програмата е предвидено да се изготвя Годишен отчет. Годишният отчет ще се изготвя от експертите от общинската администрация до края на месец март на следващата година на база на събраната и анализирана през годината информация и на база проследяване на индикаторите за нейното изпълнение. Изготвените отчети също така се внасят и за информация в РИОСВ. Отчетът е неразделна част от Програмата за опазване на околната среда, който дава ясна информация за постигнатия напредък по изпълнението ѝ. Поради тази причина при изготвянето му е необходимо да се представят графики, таблици и фигури, които да онагледяват по-ясно напредъка по изпълнението на заложените мерки. Годишният отчет за изпълнение на програмата за опазване, устойчиво ползване и възстановяване на почвите съдържа информация относно: общите условия за изпълнение и промени в социално-икономическите условия в общината; действия, предприети от общината за осигуряване на ефективност и ефикасност при изпълнението на програмата; създадени механизми за събиране, обработка и анализ на данни; преглед на проблемите, възникнали в процеса на изпълнение на програмата през съответната година, и предприетите мерки за преодоляването им; резултати от извършени оценки и тематични допитвания към края на отчетната година; напредък по изпълнение на целите и мерките в програмата; заключение и приложения. Годишният

отчет може да се публикува на официалната страница на общината за информиране на обществеността и заинтересованите страни.

Партньорският модел на управление е необходим за бъдещото развитие на Община Левски. В процеса на изпълнение на политиката, свързана с опазване, устойчиво ползване и възстановяване на почвите на територията на общината, са въввлечени разнородни по своите интереси и функции заинтересовани страни - институции, организации, административни звена, общности (групи) от различни юридически и физически лица, които имат конкретен интерес във връзка с реализацията на тази публична политика и са нейни поддръжници или противници. С помощта на партньорството може да се осъществи целенасочено взаимодействие между тях, което ще гарантира успешното ѝ изпълнение и постигане на заложените резултати. Главната цел на действията за прилагане на принципа за партньорство е да се осигури прозрачност и да се информират заинтересованите страни и участниците в процеса на формирането и прилагането на тази политика, относно очакваните резултати и ползите за местната общност като цяло, както и да се мотивират заинтересованите страни за активно участие в процеса на нейната реализация.

#### VIII. ИЗПОЛЗВАНИ ИЗТОЧНИЦИ НА ИНФОРМАЦИЯ

1. Закон за опазване на околната среда
2. Закон за почвите
3. Закон за опазване на земеделски земи
4. Закон за защита на растенията
5. Наредба № 26 от 2.10.1996 г. за рекултивация на нарушени терени, подобряване на слабопродуктивни земи, отнемане и оползотворяване на хумусния пласт, (обн. ДВ, бр. 89 от 22.10.1996 г., изм. и доп. – бр. 30 от 2002 г.)
6. Наредба № 3 от 1 август 2008 г. за нормите за допустимо съдържание на вредни вещества в почвите (обн. ДВ, бр.71 от 12 Август 2008 г.)
7. Националната програма за опазване, устойчиво ползване и възстановяване функциите на почвите (2020 – 2030 г.).
8. Национална Програма за действие за устойчиво управление на земите и борба с опустиняването в Р. България (актуализация за програмен период 2014-2020 г.)
9. Програма за опазване на околната среда на община Левски с период 2021 – 2028 г.
10. Общ устройствен план на община Левски
11. Общински план за развитие на община Левски 2014 – 2020 г.

